

## MERCATO DEL LAVORO

### *Osservatorio NENS*

*a cura di Marco Iezzi*

**NOTA DEL 12 GENNAIO 2005**

#### L'OCCUPAZIONE NELLE GRANDI IMPRESE DELL'INDUSTRIA E DEI SERVIZI

L'ultimo comunicato ISTAT per il 2004, relativo a "Lavoro e retribuzioni nelle grandi imprese" ha confermato il trend in discesa degli occupati nelle Grandi imprese industriali italiane. In questa indagine l'ISTAT ha reso noti i dati relativi al mese di Ottobre 2004 riguardanti l'occupazione, gli orari di lavoro e le retribuzioni nelle *Grandi Imprese dell'Industria e dei Servizi*. Come accennato in precedenza, anche in questa indagine si conferma l'andamento decrescente del numero delle posizioni lavorative dipendenti che nel periodo considerato si attesta su una differenza negativa pari a circa 8.000 unità (Ottobre 2004/Ottobre 2003).

Nei primi dieci mesi del 2004 il calo degli occupati, raffrontato con lo stesso periodo del 2003, è stato dello 0,4% sia al lordo che al netto della c.i.g. Da un'ulteriore analisi emerge come la diminuzione di 8.000 posizioni lavorative dipendenti, sia data dalla differenza tra la riduzione occupazionale nelle Grandi Imprese Industriali pari a circa 22 mila posizioni, e l'incremento di circa 14 mila posizioni dipendenti per le Grandi Imprese dei Servizi.

Ad Ottobre i dati Istat mostrano l'indice degli occupati nelle Grandi imprese pari a 95,0 – al lordo della c.i.g. ed a 94,6 al netto della c.i.g. (base 2000=100). L'indice grezzo dell'occupazione nelle *Grandi Imprese Industriali*, al netto della c.i.g., è stato ad Ottobre 2004 pari a 87,3, mentre al lordo della c.i.g. è stato di 88,2.

Per le *Grandi Imprese dei Servizi* i dati mostrano valori positivi sia al netto che al lordo della c.i.g. Secondo tale indagine, infatti, l'indice grezzo dell'occupazione alle dipendenze nelle Grandi Imprese dell'Industria (base 2000=100) per il mese di Ottobre è stato pari a 99,9 al lordo della c.i.g. e a 99,8 al netto della c.i.g.

**Tabella 1** *Indici dell'occupazione alle dipendenze nelle grandi Imprese dell'Industria e dei Servizi (base 2000=100) – Ottobre 2004*

INDICATORI	Indici	Variazioni %			
	Ottobre 2004	Ott. 04/ Sett. 04 (*)	(Ottobre 2004) / (Ottobre 2003)	(Gen– Ott.04) / (Gen– Ott.03)	
Occupazione alle dipendenze nell' <b>Industria</b> (al lordo Cassa Integrazione Guadagni)	88,2	-0,1	-2,9	-2,8	
Occupazione alle dipendenze nell'industria (al netto Cassa Integrazione Guadagni)	87,3	-0,1	-3,0	-3,2	
Occupazione alle dipendenze nei <b>Servizi</b> (al lordo Cassa Integrazione Guadagni)	99,9	-0,1	1,2	0,8	
Occupazione alle dipendenze nei servizi (al netto Cassa Integrazione Guadagni)	99,8	0,0	1,1	0,7	
<i>Totale</i>	(Lordo c.i.g.)	95,0	-0,1	-0,4	-0,7
	(Netto c.i.g.)	94,6	0,0	-0,4	-0,9

Fonte: ISTAT (\* dati destagionalizzati)

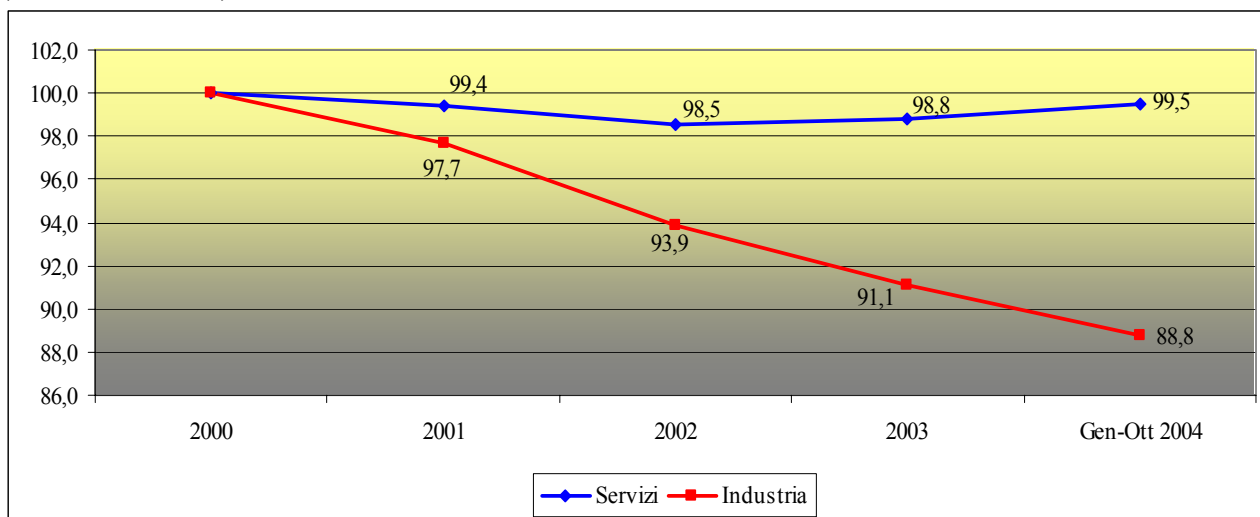
Nella Tabella 1 sono stati ripresi gli indici dell'occupazione alle dipendenze nelle grandi Imprese dell'Industria e dei Servizi. I valori evidenziano una riduzione tendenziale dell'occupazione, nel periodo Ott.04/Ott.03, nelle Grandi Imprese industriali, pari al 2,9% al lordo della cassa integrazione guadagni e al 3,0% al netto della c.i.g. I dati relativi alle imprese dei servizi mostrano incrementi, nello stesso periodo, pari rispettivamente a 1,2 e a 1,1 punti percentuali.

Per quanto riguarda l'indice dell'occupazione alle dipendenze nelle grandi imprese dei Servizi (base 2000=100) questo risulta essere pari a 99,9 mentre il valore dell'indice al netto dei dipendenti in cassa integrazione guadagni è pari a 99,8.

Nei Grafici 1 e 2 sono riportati gli indicatori del Lavoro nelle Grandi Imprese dell'Industria e dei Servizi sia al lordo che al netto della cassa integrazione guadagni. Le figure evidenziano gli andamenti in atto nei settori considerati: per quando riguarda le Grandi Imprese dell'industria, la perdita occupazionale risulta marcata, come evidenziato anche nelle note precedenti, facendo

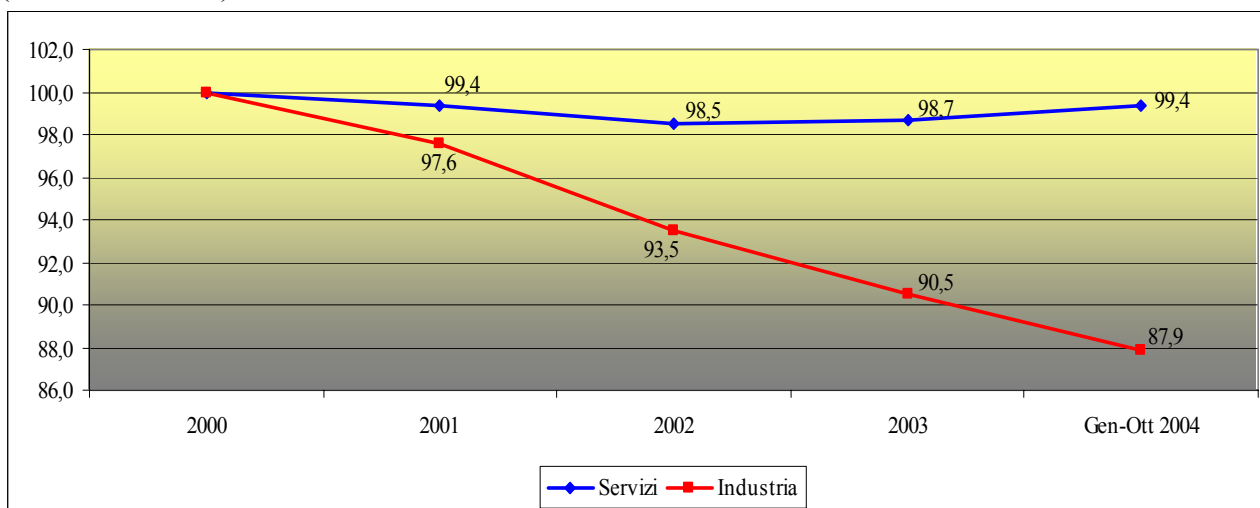
segnare variazioni negative di alcuni punti percentuali nell'arco temporale di riferimento. Per le Grandi Imprese dei servizi si registra una crescita dei valori quantificabile in 0,7 punti percentuali.

**Grafico 1** Indicatori del Lavoro nelle Grandi Imprese dell'Industria e dei Servizi al LORDO c.i.g. (base 2000 = 100)



Fonte: Elaborazioni su dati ISTAT

**Grafico 2** Indicatori del Lavoro nelle Grandi Imprese dell'Industria e dei Servizi al NETTO c.i.g. (base 2000 = 100)



Fonte: Elaborazioni su dati ISTAT

Per quanto riguarda i dati disaggregati relativi alle variazioni percentuali di periodo (*Ottobre 2004 / Ottobre 2003*), tutti i comparti registrano variazioni tendenziali negative le cui diminuzioni maggiori si osservano nelle "Industrie tessili e dell'abbigliamento" (-5,1%), nelle "Industrie

alimentari delle bevande e del tabacco” (-4,9%), e nella “Produzione di macchine e apparecchi meccanici” (-4,7%) - cfr Tabella 2.

**Tabella 2** Indicatori del lavoro nelle grandi imprese dell’Industria e dei Servizi per settore di attività economica (Variazioni percentuali tendenziali – Ottobre 2004 / Ottobre 2003)

SETTORI	Occupazione	Occupazione al netto c.i.g.	Ore lavorate per dipendente al netto c.i.g.
<b>Industria</b>			
Attività manifatturiere	-2,6	-2,8	-3,7
Industrie alimentari, delle bevande e del tabacco	-4,9	-5,2	-4,0
Industrie tessili e dell’abbigliamento	-5,1	-6,5	-5,2
Industria della carta, stampa ed editoria	-3,2	-3,7	3,5
Raffinerie di petrolio	-1,7	-1,7	-3,5
Fabbricazione di prodotti chimici e fibre sintetiche	-3,2	-3,8	-3,2
Produzione di articoli in gomma e materie plastiche	-2,9	-2,8	-2,9
Lavorazione di minerali non metalliferi	-1,3	-2,2	-2,7
Produzione di metallo e prodotti in metallo	-1,6	-0,8	-3,4
Produzione di macchine e apparecchi meccanici	-4,7	-4,4	-5,6
Produzione di apparecchi elettrici e di precisione	-2,4	-2,2	-3,4
Produzione di mezzi di trasporto	-0,1	-0,4	-3,7
Altre industrie manifatturiere	-2,3	-5,4	-5,2
Produzione di energia elettrica, gas ed acqua	-4,3	-4,4	-5,3
Costruzioni	-3,7	-4,8	-3,0
<b>Servizi</b>			
Commercio e riparazione di beni di consumo	1,8	1,4	-5,1
Alberghi e ristoranti	5,7	5,7	-0,6
Trasporti, magazzinaggio e comunicazioni	1,7	1,7	1,5
Intermediazione monetaria e finanziaria	-0,7	-0,7	-6,5
Altre attività professionali ed imprenditoriali	0,9	0,9	-4,4

Fonte: ISTAT

Per quanto riguarda il settore dei Servizi troviamo andamenti positivi per il comparto del “Commercio” (+1,8% - nella rilevazione di Giugno era 2,7% e in quella di Aprile il 4,8%), degli “Alberghi e ristoranti” (+5,7%) ed in quello delle “Altre attività professionali ed imprenditoriali” (+0,9% - nella rilevazione di Giugno era 2,2% e in quella di Aprile era 1,7%).

Anche il comparto “Trasporti, magazzinaggio e comunicazioni” presenta un valore positivo, (Ottobre 04/Ottobre 03; +1,7%), mentre “l’Intermediazione monetaria e finanziaria” fa segnare una riduzione di 0,7 punti percentuali nel raffronto tra i periodi considerati.